



PRÉFÈTE DE LA RÉGION NOUVELLE-AQUITAINE

Liberté

Égalité

Fraternité

Comité ressource interdépartemental

Date : le 18 mars 2024

**Direction régionale de
l'Environnement,
de l'Aménagement et du Logement
Nouvelle-Aquitaine**

Service Patrimoine Naturel

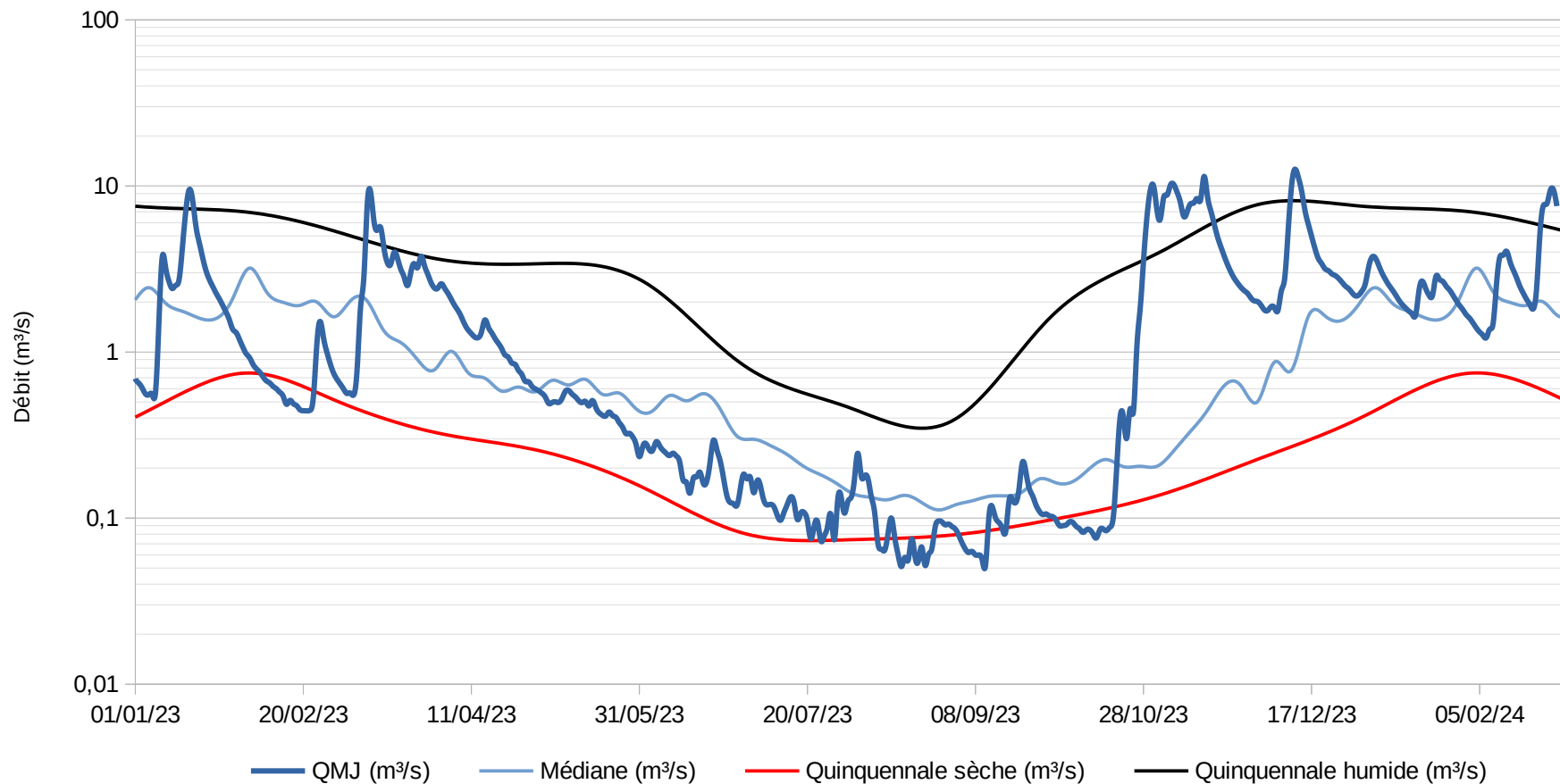


**PRÉFÈTE
DE LA RÉGION
NOUVELLE-AQUITAINE**

*Liberté
Égalité
Fraternité*

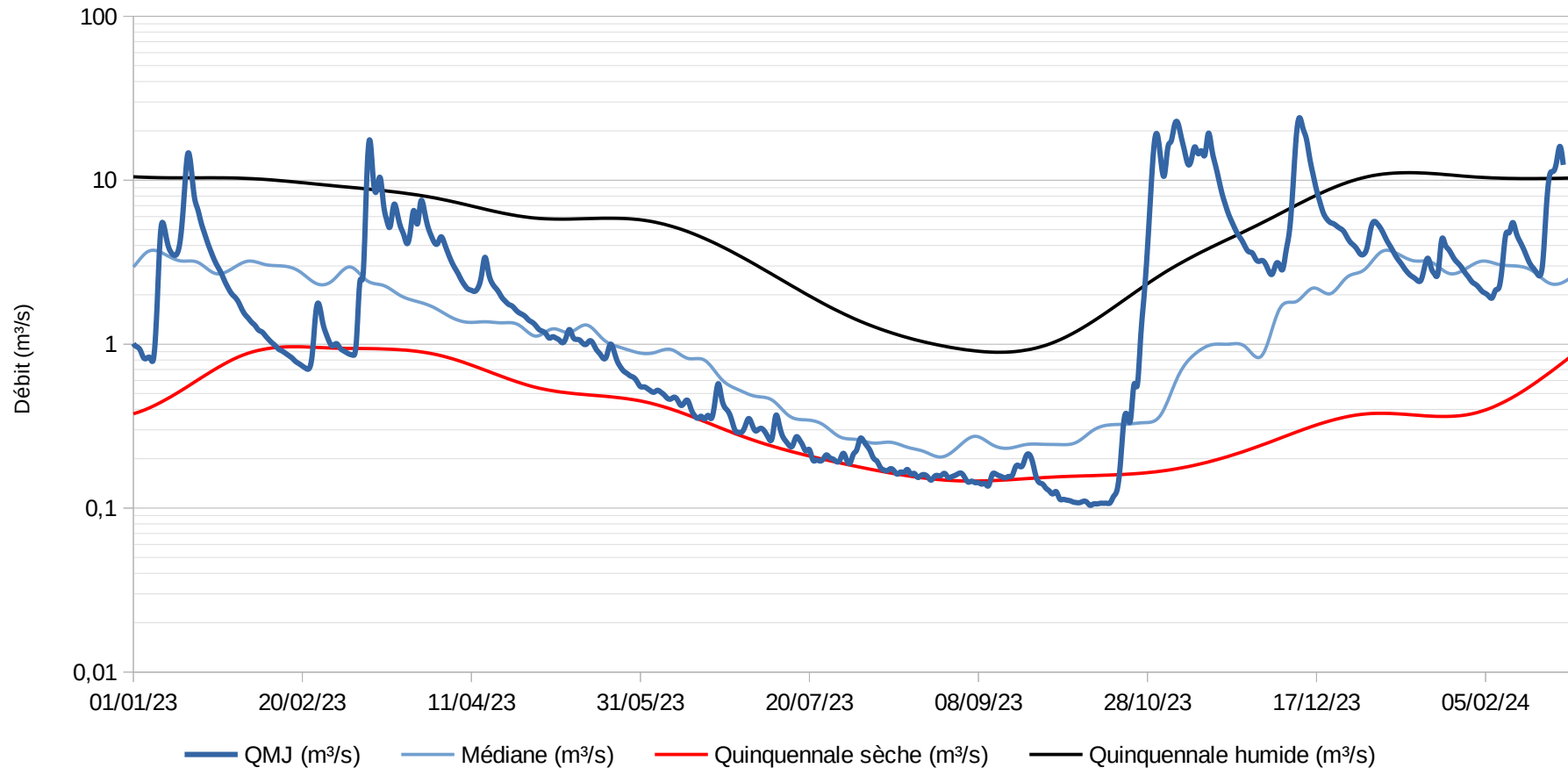
Charente Amont

L'Argent-Or à Poursac



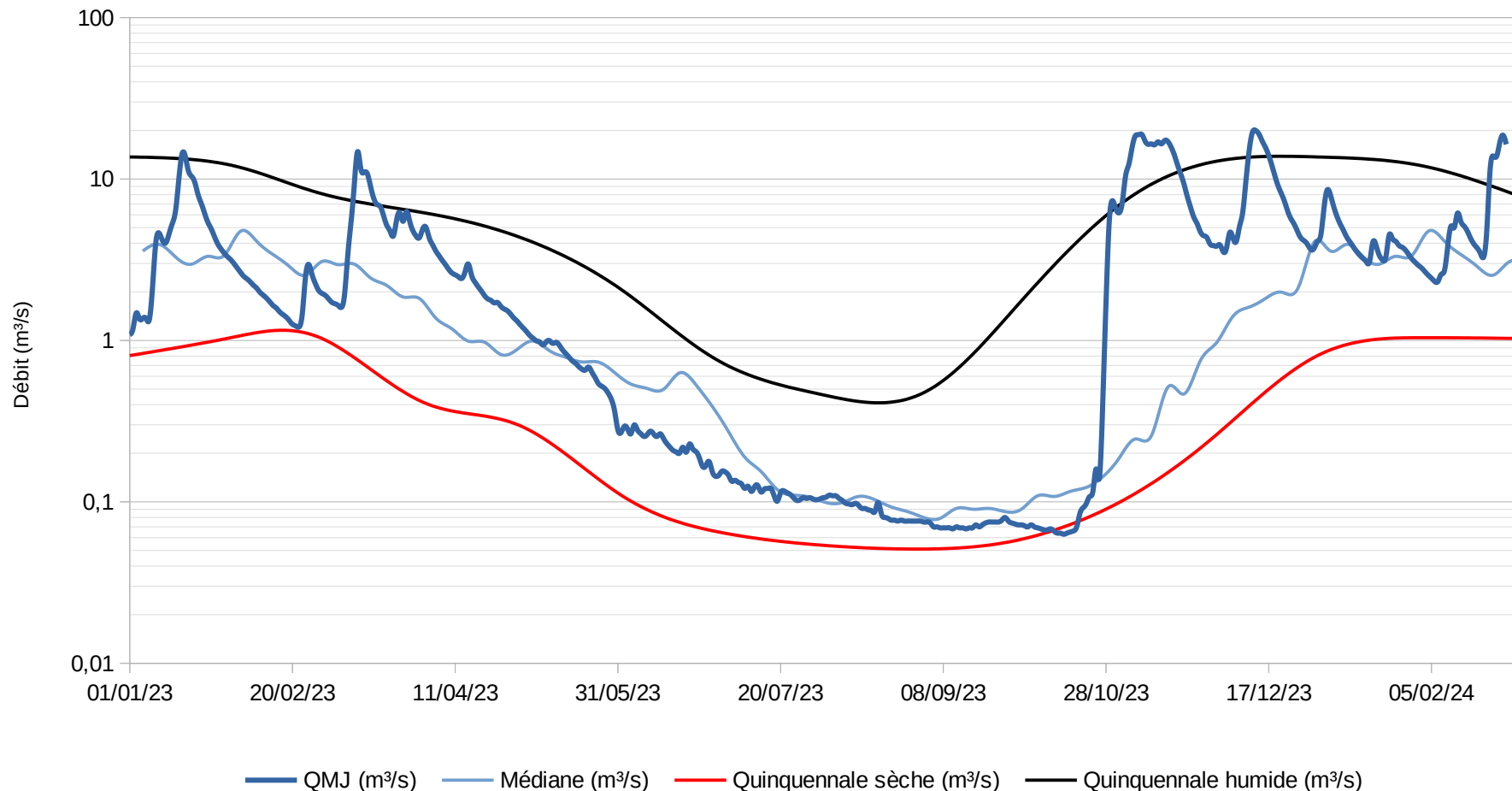
Dès le printemps, les débits passent sous la médiane et restent plusieurs semaines sous la quinquennale sèche en été. Les fortes pluies d'octobre vont ramener ces derniers à hauteur de la quinquennale humide

Le Son-sonnette à Saint Front



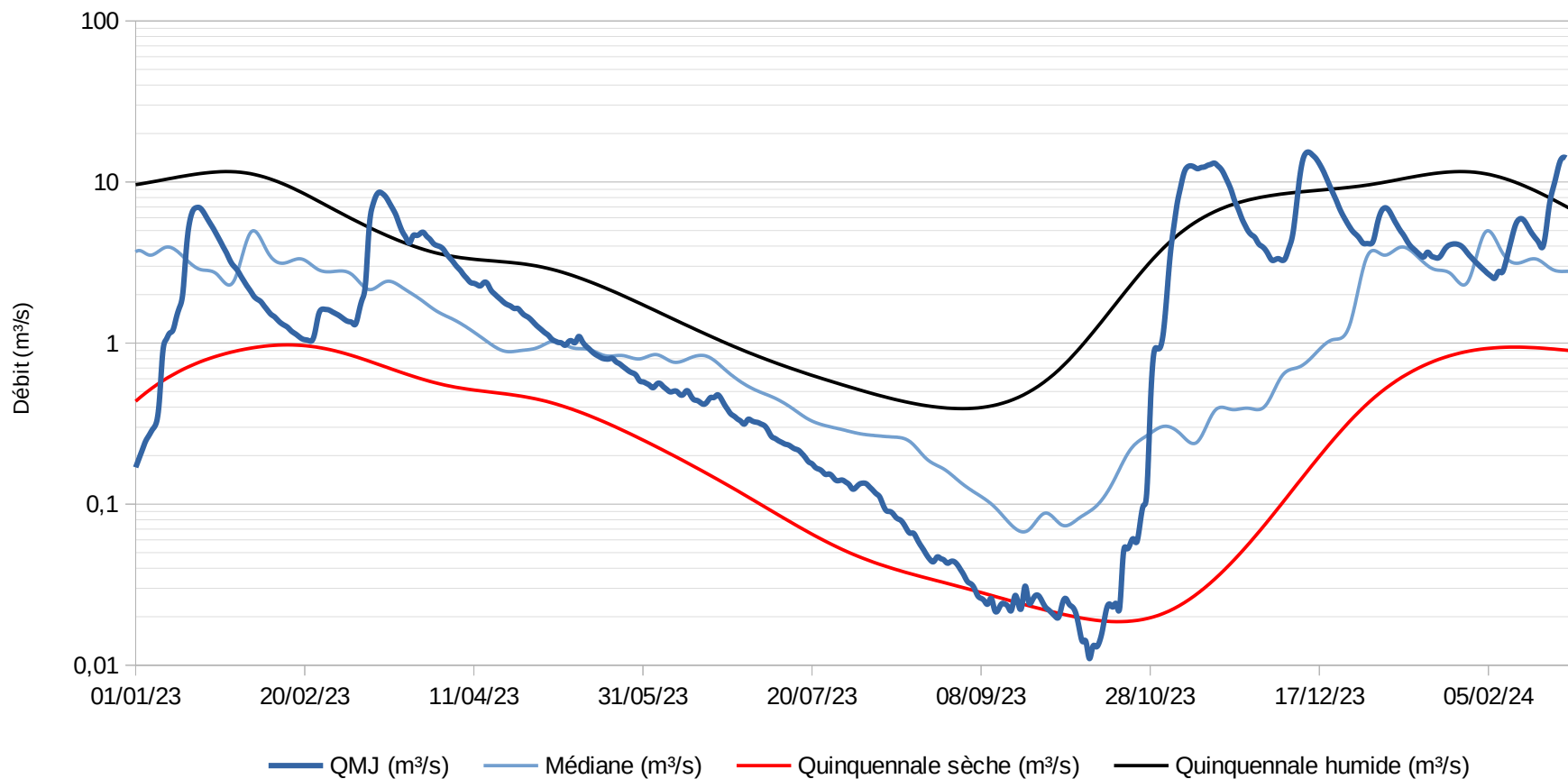
Assez rapidement (fin mai), les débits s'installent au niveau de la quinquennale sèche et ne reviennent à la « normale » qu'après les épisodes pluvieux d'octobre

L'Aume à Oradour (Moulin de Gouge)



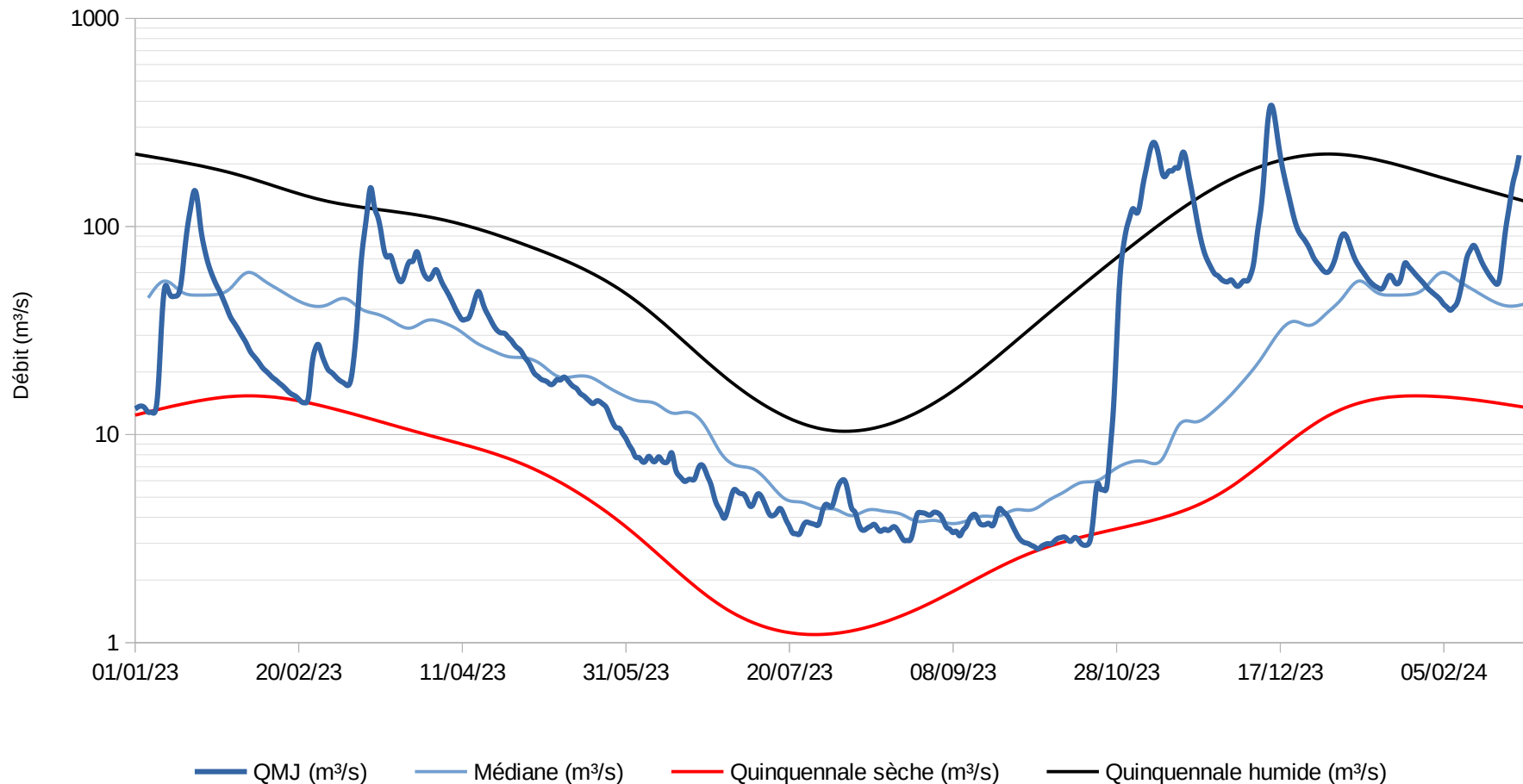
Les débits restent proches de la médiane tout au long de la période estivale, fléchissent fin août puis augmentent très rapidement fin octobre à la faveur des fortes pluies

La Couture à Oradour le Maine



Les débits restent contenus entre médiane et quinquennale sèche jusqu'à fin juillet. Ils fléchissent en août pour venir se situer à la quinquennale sèche et ne repassent au-dessus de la médiane qu'à la faveur des pluies d'octobre

La Charente à Vindelle



Les débits restent proches de la médiane jusqu'à octobre. Après un fléchissement qui les amène au niveau de la quinquennale sèche, ils remontent très rapidement avec les pluies de mi-octobre et finissent par s'établir au-dessus de la quinquennale humide en mars (épisodes pluvieux du début d'année).

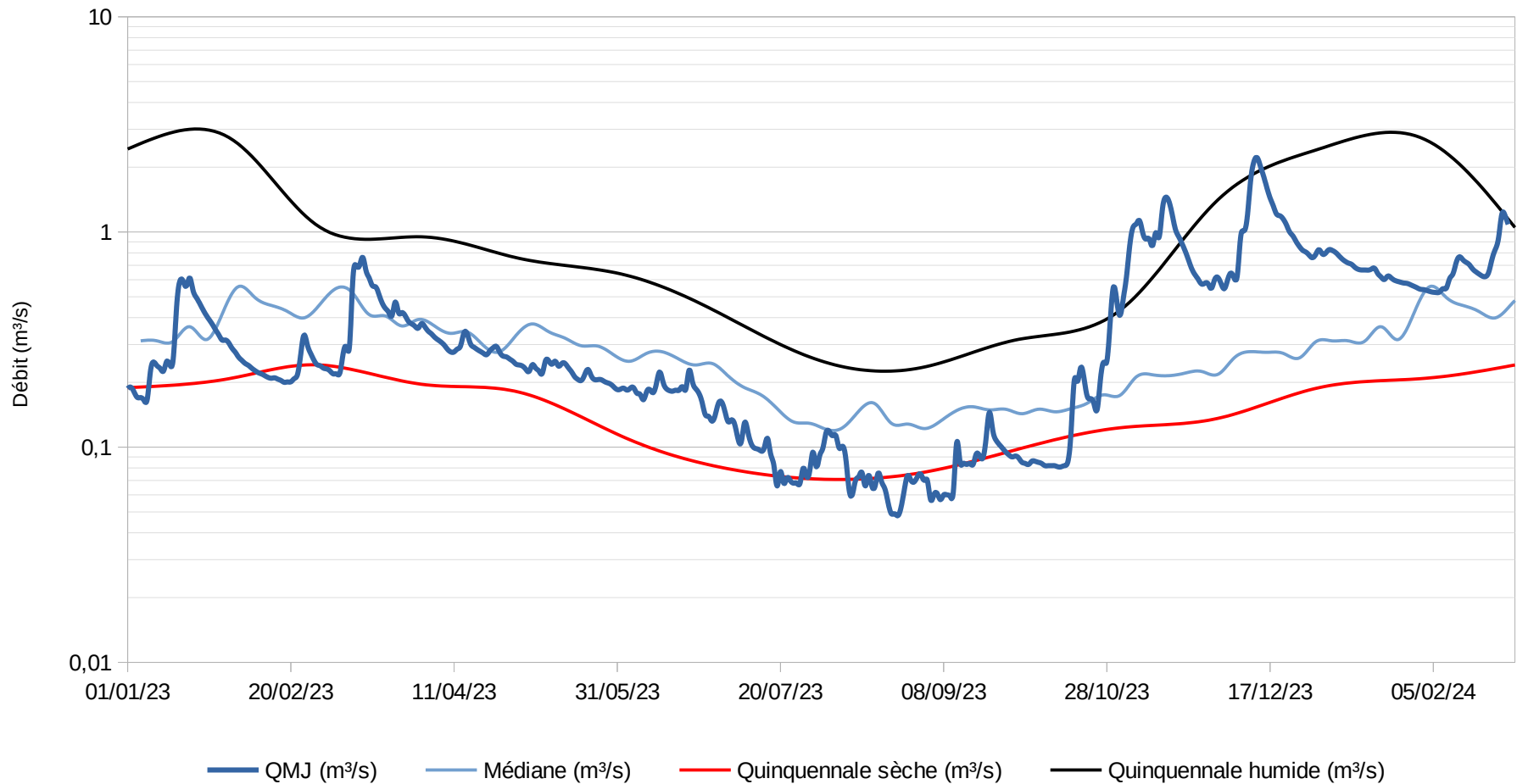


**PRÉFÈTE
DE LA RÉGION
NOUVELLE-AQUITAINE**

*Liberté
Égalité
Fraternité*

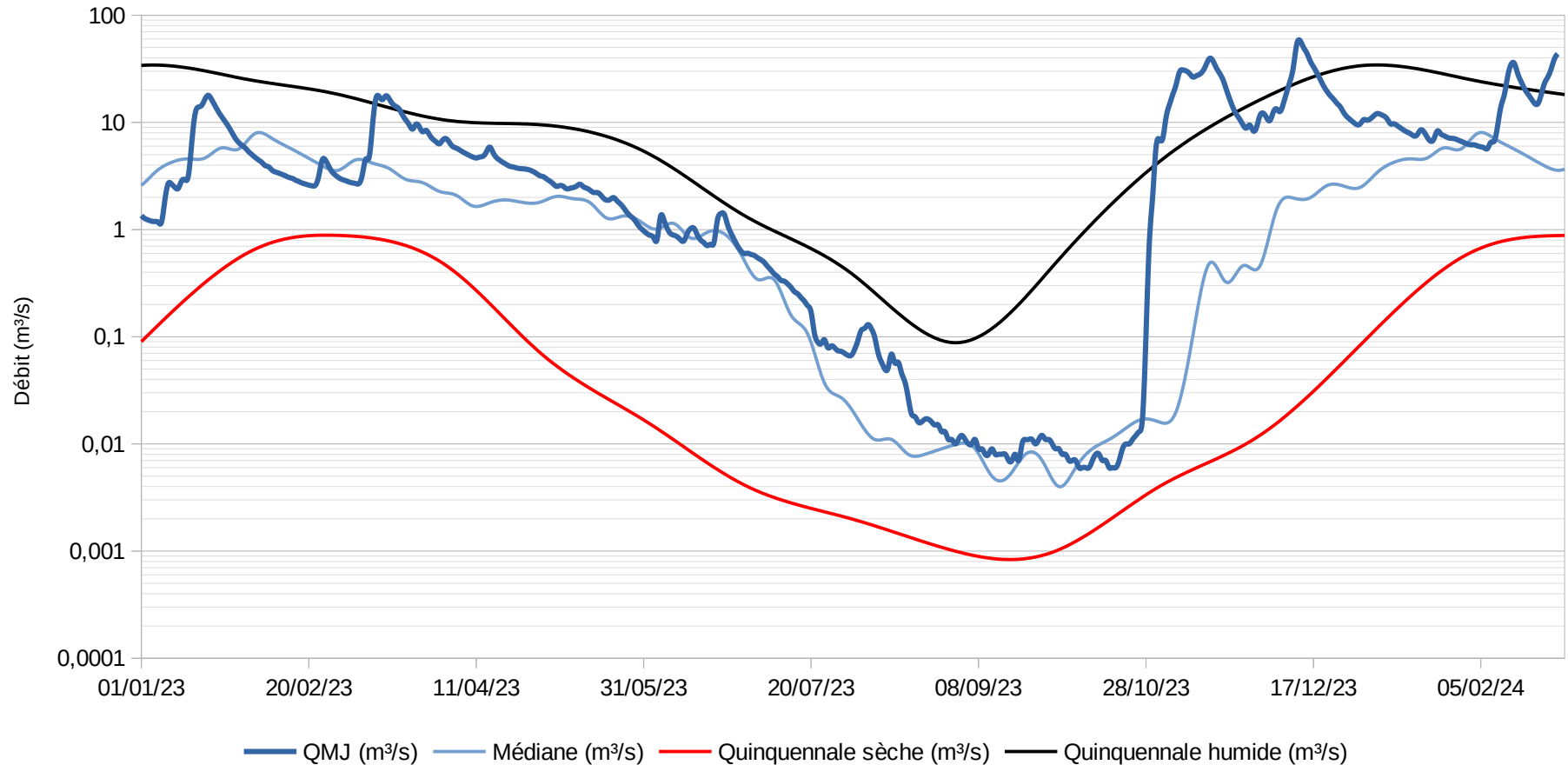
Charente moyenne et aval

La Charreau à Voeuil-et-Giget



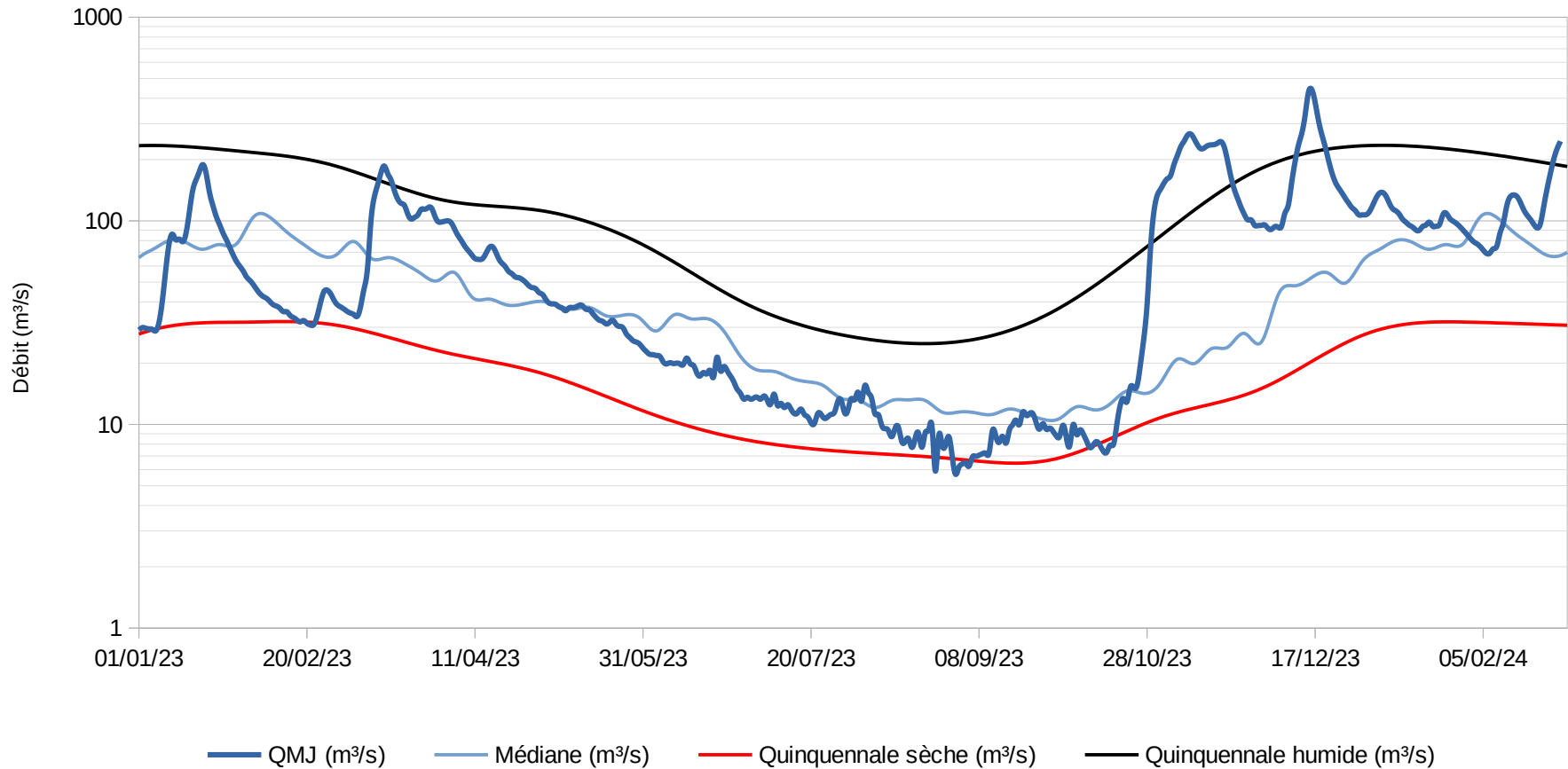
Les débits restent relativement proches de la médiane jusqu'au mois de juillet. Par la suite, ils fléchissent, passent sous la quinquennale sèche et ce n'est qu'à la faveur des pluies de fin octobre qu'ils repassent au-dessus de la médiane.

Le Né à Salles-d'Angles



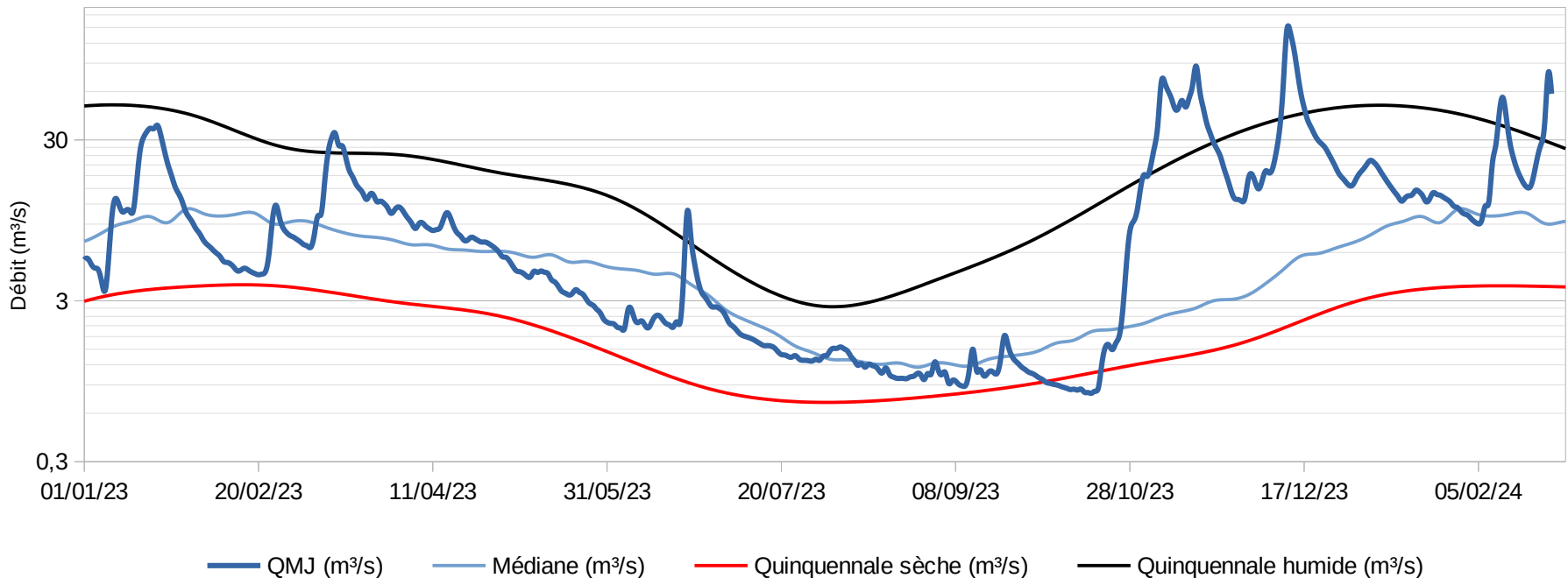
Les débits sur le Né sont restés au niveau de la médiane jusqu'aux pluies d'octobre (quinquennale humide)

La Charente à Jarnac



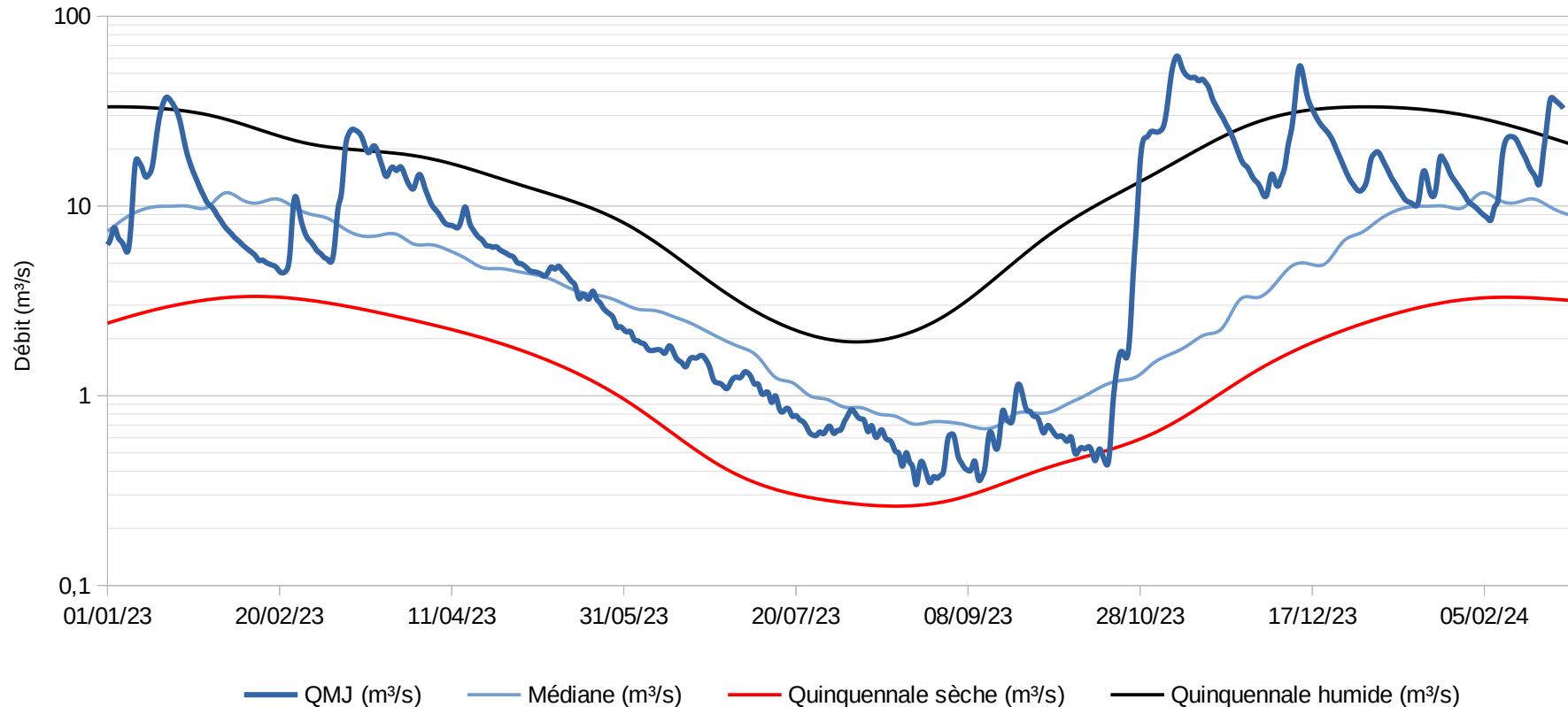
Les débits restent relativement proches de la médiane jusqu'au mois d'août. Après un fléchissement qui les amène au niveau de la quinquennale sèche, ils remontent très rapidement avec les pluies de mi-octobre.

La Seugne à Saint Seurin de Palenne



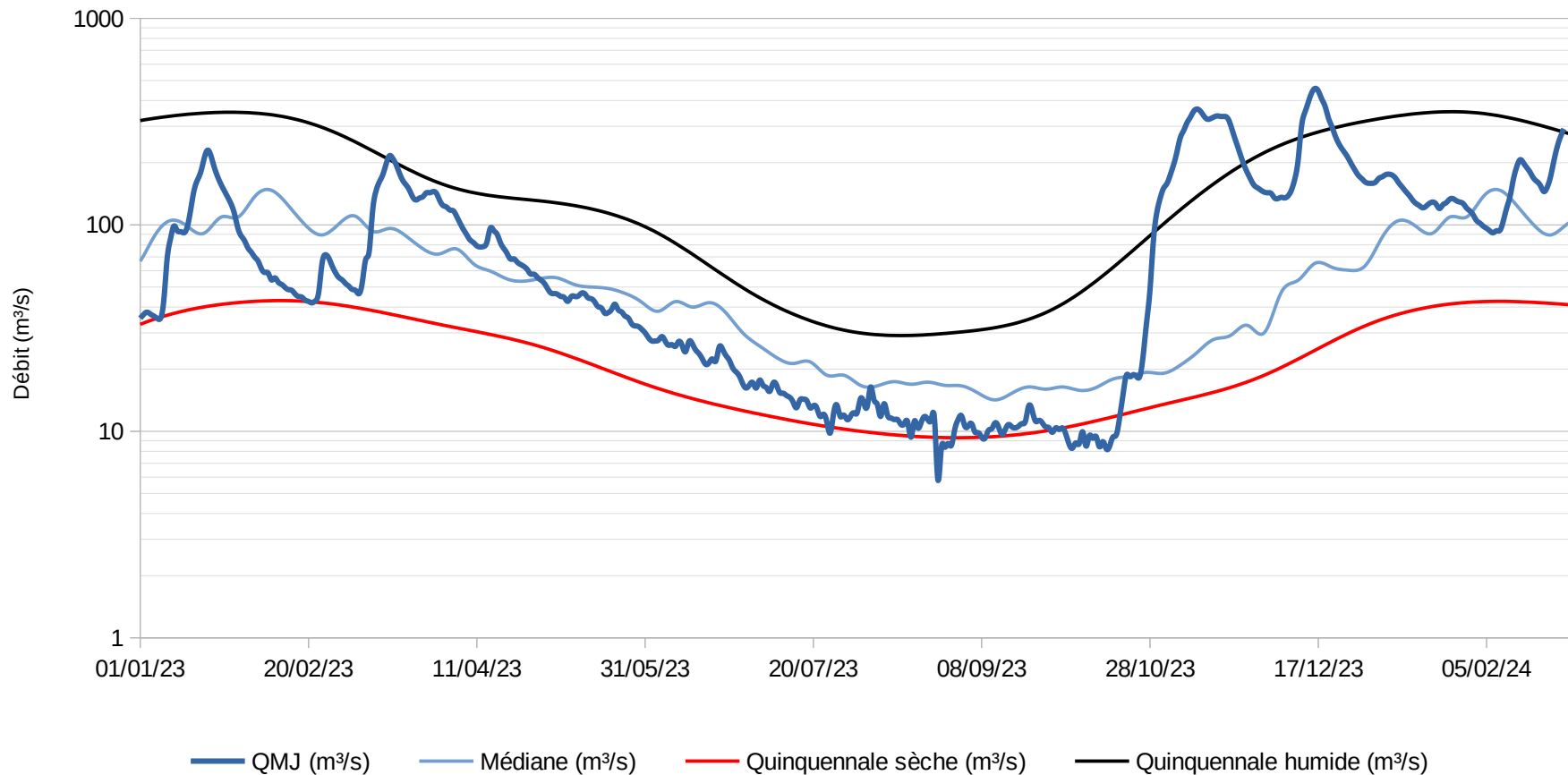
Les débits sur la Seugne restent légèrement inférieurs à la médiane, s'écroulent fin septembre (quinquennale sèche), pour finalement atteindre la quinquennale humide à la faveur des précipitations d'octobre.

La Boutonne à Saint Séverin sur Boutonne



Les débits restent sous la médiane pendant l'été et tutoient la quinquennale sèche fin septembre. Les pluies de mi-octobre changent la donne et font remonter les valeurs à la quinquennale humide

La Charente à Beillant



Les débits sur Beillant sont restés proches de la quinquennale sèche pendant une grande partie de l'été. Seules les précipitations d'octobre auront permis de retrouver une situation « normale » pour une fin d'année

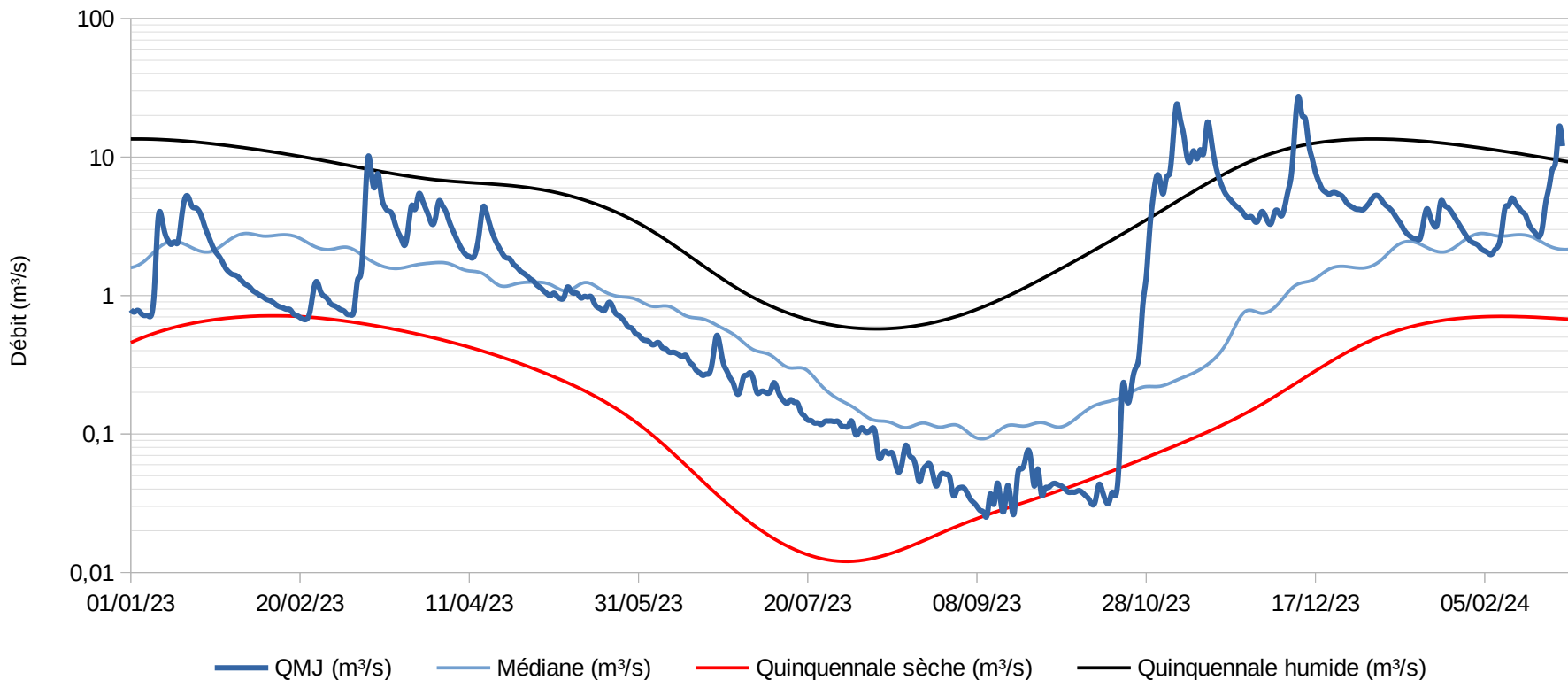


**PRÉFÈTE
DE LA RÉGION
NOUVELLE-AQUITAINE**

*Liberté
Égalité
Fraternité*

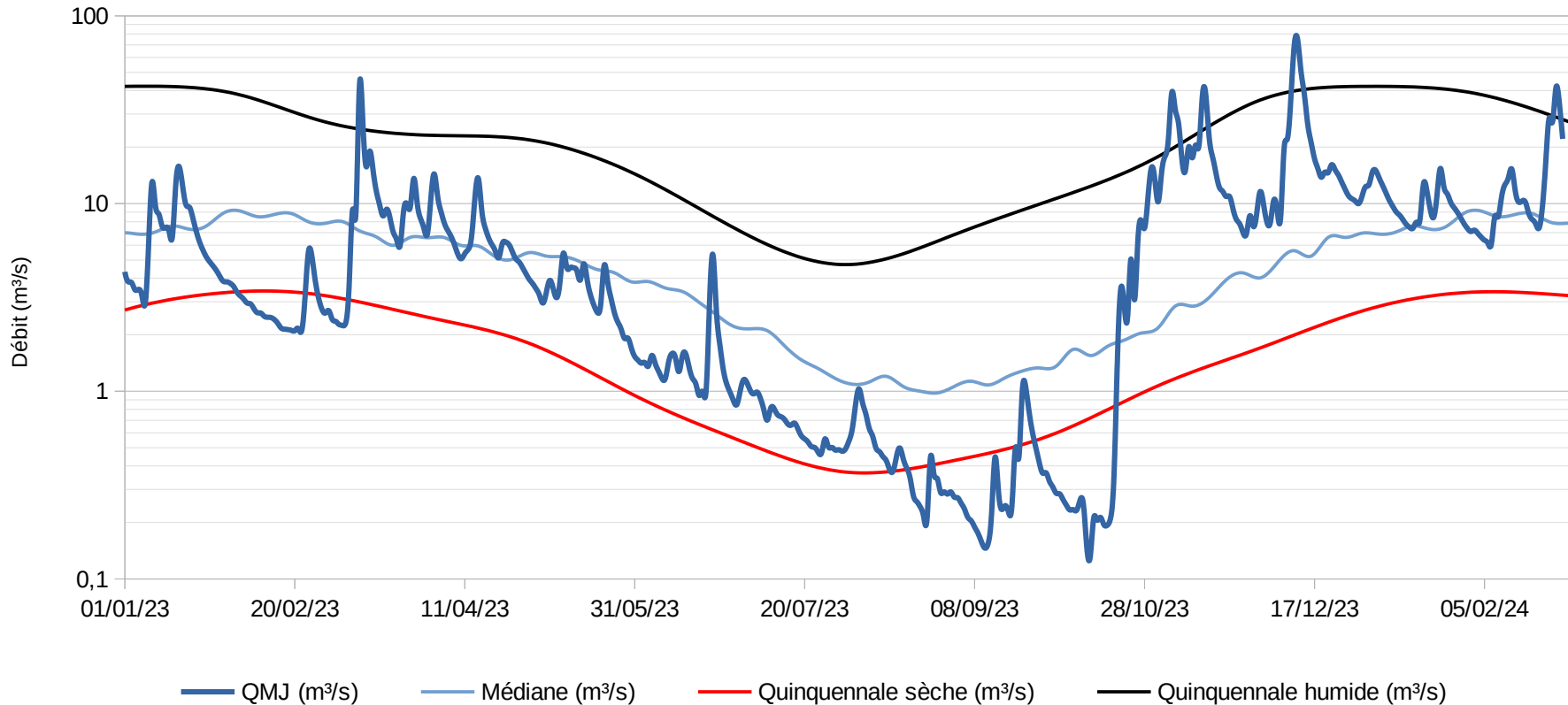
Périmètre du Karst

La Bonnieure à Saint Ciers sur Bonnieure



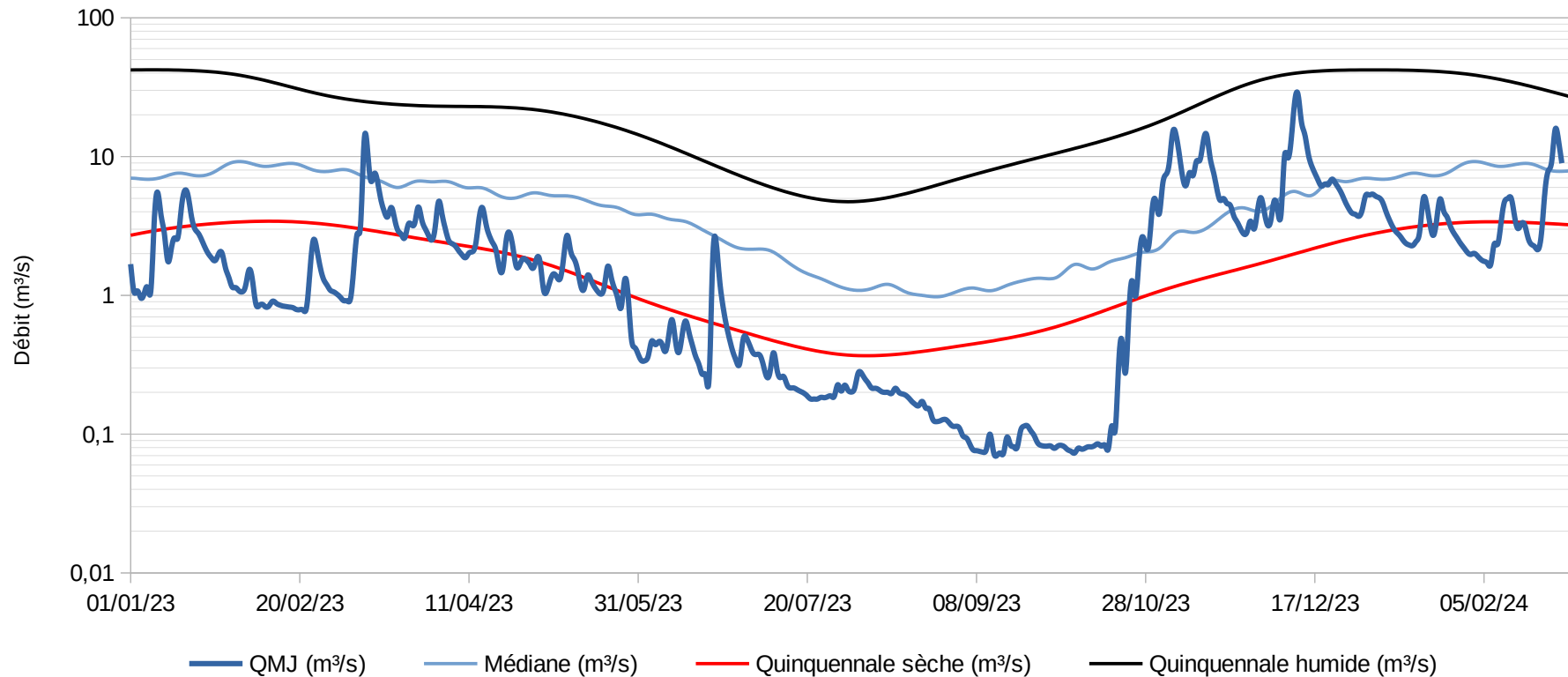
Les débits restent sous la médiane (relativement proches) tout l'été mais s'effondrent en septembre pour atteindre la quinquennale sèche. Les précipitations d'octobre font réagir le cours d'eau et permettent au débit d'atteindre la quinquennale humide

La Tardoire à Montbron



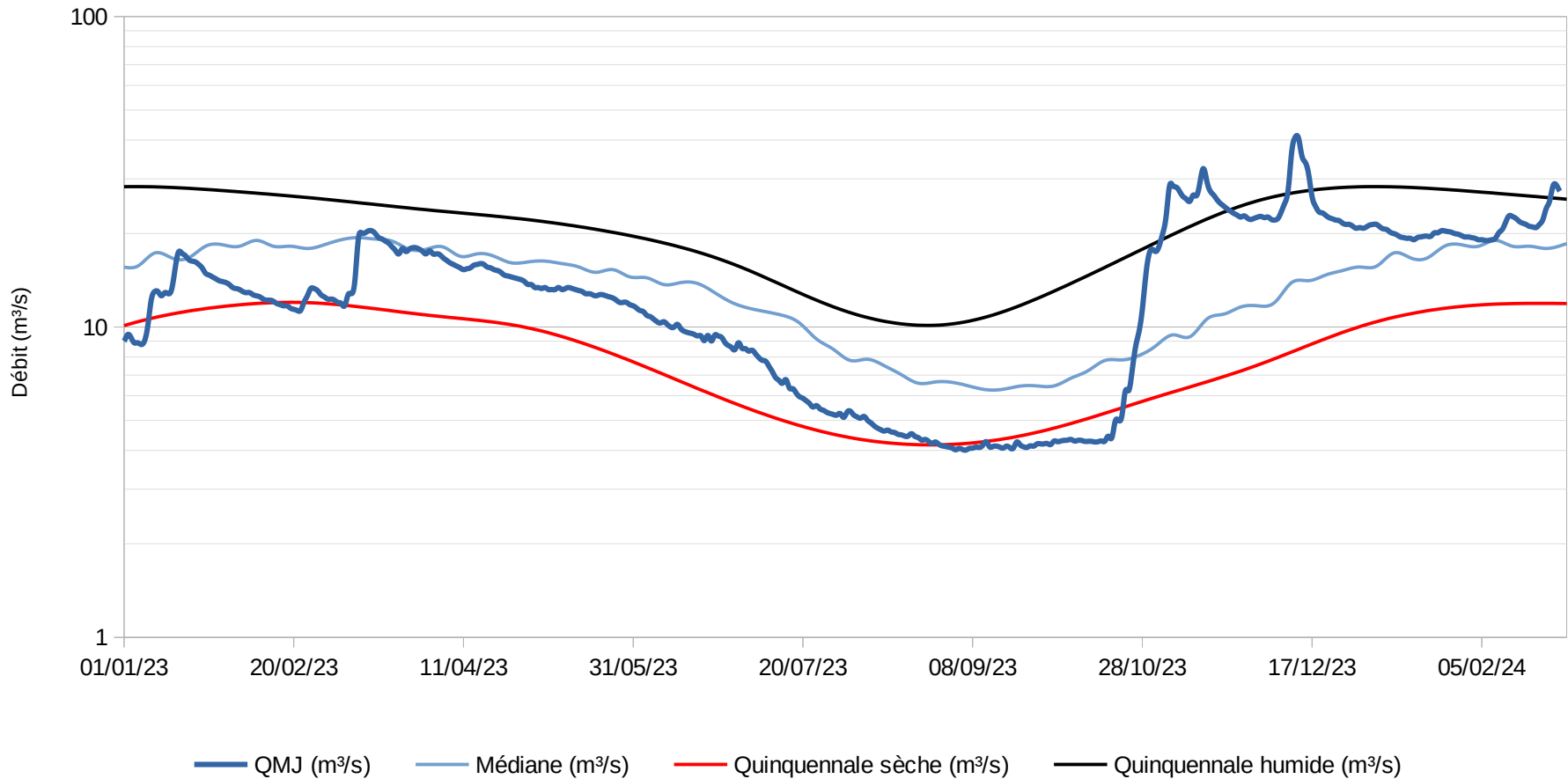
Les débits restent éloignés de la médiane pendant une très grande partie de l'étiage. Ces derniers passent même sous la quinquennale sèche en août. A la faveur des pluies d'octobre, la Tardoire retrouve un débit nettement supérieur à la normale pour une fin d'année.

Le Bandiat à Saint Martial de Valette



L'année 2023 aura été très compliquée pour le Bandiat avec des débits oscillant autour de la quinquennale sèche dès la fin mars. A partir de juillet, ces derniers décrochent et passent assez nettement sous la quinquennale sèche. Les pluies d'octobre permettent au Bandiat de retrouver un débit médian en fin d'année. Malheureusement, cette situation est de courte durée et les débits sont à nouveau proches de la quinquennale sèche en début d'année 2024.

La Touvre à Gond-Pontouvre



Les débits de la Touvre baissent à partir d'avril pour venir s'établir au niveau de la quinquennale sèche en septembre. Les pluies d'octobre permettent aux débits de se replacer à hauteur de la médiane pour la fin d'année.

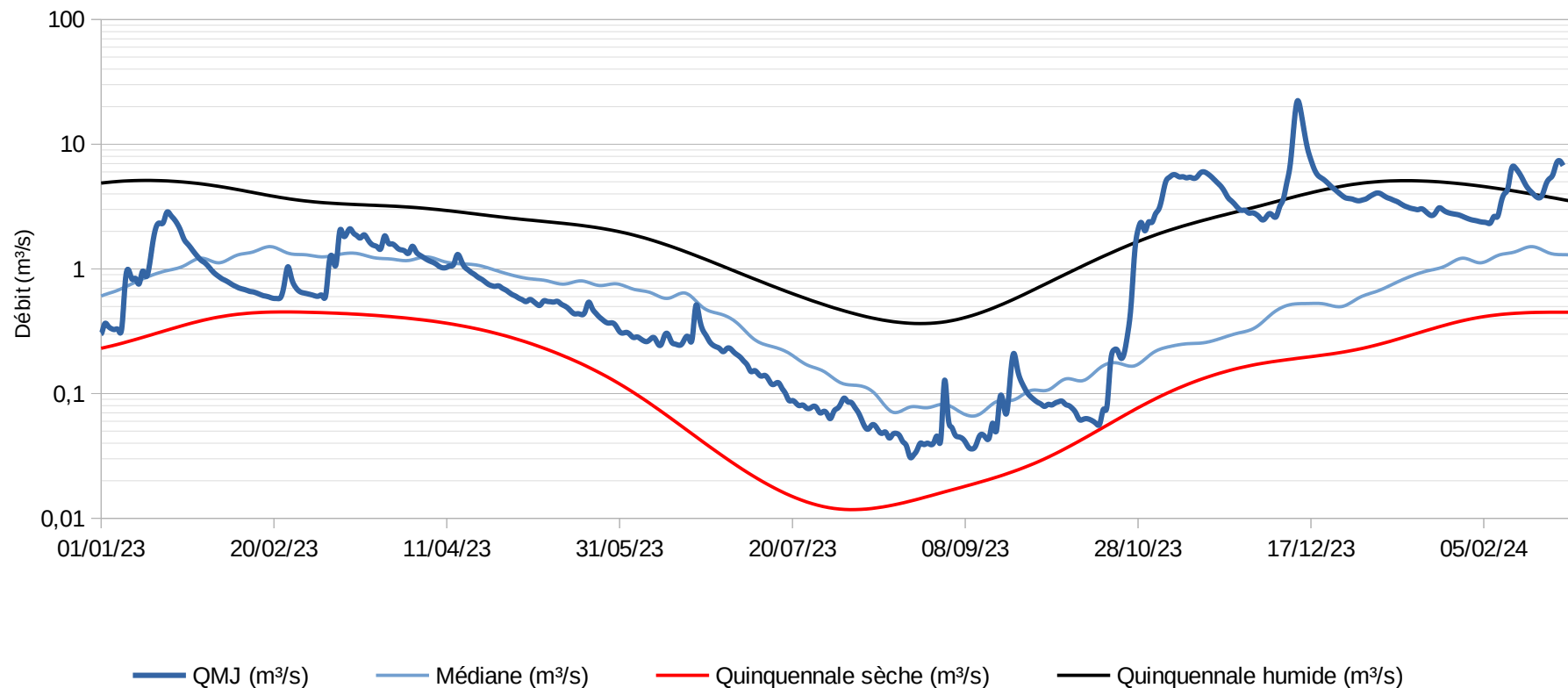


**PRÉFÈTE
DE LA RÉGION
NOUVELLE-AQUITAINE**

*Liberté
Égalité
Fraternité*

Bassin Seudre

La Seudre à Saint André de Lidon



Dès avril, les débits de la Seudre passent sous la médiane et vont y rester jusqu'au mois d'octobre.

Les fortes précipitations permettent au cours d'eau de disposer de débits proches de la quinquennale humide.



PRÉFÈTE
DE LA RÉGION
NOUVELLE-AQUITAINE

*Liberté
Égalité
Fraternité*

Conclusion

La plupart des cours d'eau sont restés au-dessus de la quinquennale sèche pendant l'été mais ont finalement fléchi en septembre pour venir se situer à proximité de cette dernière.

L'année 2023 aura été marquée par une fin d'étiage franche à la faveur des très fortes précipitations de mi-octobre.

On passe ainsi d'une quinquennale sèche à une quinquennale humide en très très peu de temps (une quinzaine de jours)
